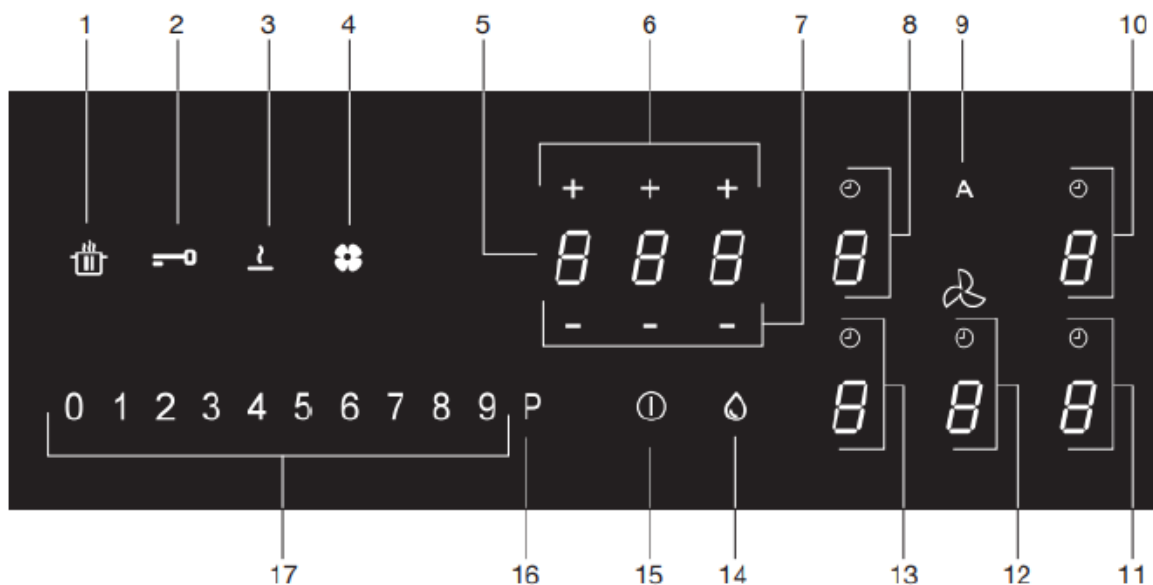


ATAG Inductie Kookplaat



1. Pauzetoets
2. Vergrendelings-toets
3. Warmhoudtoets
4. Geurfiltersymbool
5. Timerdisplay
6. Plus-Toets timer
7. Min-Toets timer
8. Kookzonetoets links achter (Display kookzone) en timersymbool
9. Toets 'Automatische afzuigmoden'
 - Wanneer een kookzone wordt gekozen en een vermogensniveau (<2) is ingesteld, wordt de afzuigunit automatisch ingeschakeld met de vereiste afzuigsnelheid. Standaard is de automatische modus actief
10. Kookzonetoets rechts achter (display kookzone) en timersymbool
11. Kookzonetoets rechts voor (display kookzone) en timersymbool
12. Afzuigtoets (display afzuigunit) en timersymbool
13. Kookzonetoets links voor (display kookzone) en timersymbool
14. Vetfiltersymbool
15. Aan/Uit-toets
16. Boost-toets
17. Schuifregelaar (van stand 0 t/m stand 9) voor:
 - Het instellen van een waarde

Bereiden starten

1. Raak de aan/ uit-toets aan totdat u een geluidssignaal hoort.
 - De display lichten op; de inductiekookplaat staat in de stand-by modus.
 - De kookzones en de afzuigunit hebben vermogensniveau nul.

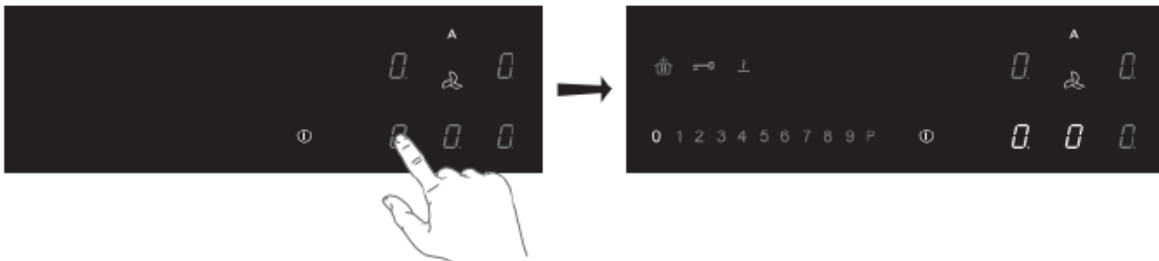


Als de kookplaat 20 seconden niet wordt gebruikt, wordt deze automatisch uitgeschakeld.

2. Plaats een geschikte pan op een kookzone
 - De kookzone detecteert de pan automatisch; het display van deze kookzone licht feller op en de punt stopt met knipperen.

Zolang de punt niet knippert, is de kookzone geselecteerd en kan het vermogensniveau worden ingesteld

3. Wanneer de response tijd is verstreken, of tijdens het koken, activeert u de kookzone door display van de gewenste kookzone handmatig te selecteren.



4. Stel binnen 10 seconden het vermogen in door de schuifregelaar aan te raken.
 - De kookzone start op het ingestelde niveau
 - De afzuigunit schakelt automatisch in vanaf stand 3. De afzuigunit is op stand 1 en 2 handmatig in te schakelen.
 - De afzuigunit schakelt automatisch in met de vereiste afzuigsnelheid. De automatische modus staat standaard op 'actief'.
 - Stel een hoger of lager niveau in met de schuifregelaar.
 - Raak de toets 'Automatische afzuigmodus' aan om de automatische modus uit te schakelen. De afzuigmodos kan nu, indien gewenst, handmatig worden ingesteld.
 - Na 10 seconden word de schuifregelaar uitgeschakeld en de kookduur teller wordt verborgen.

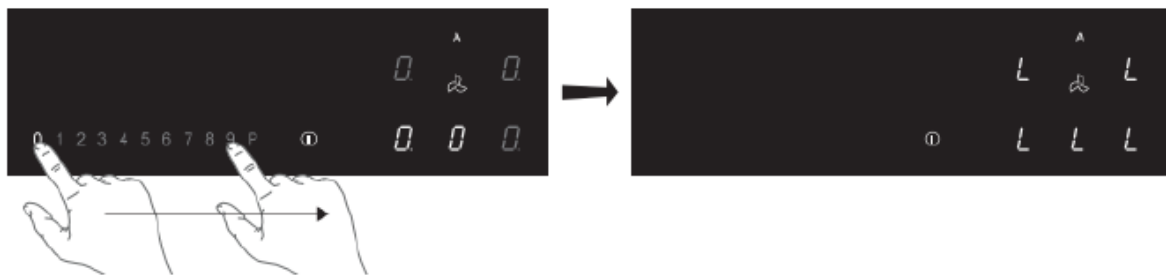
Kinderslot in- en uitschakelen

Om het kinderslot in te schakelen, moeten de beschreven stappen binnen 10 seconden worden uitgevoerd.

1. Schakel de kookplaat in
2. Raak een willekeurige kookzonoets 3 seconden aan



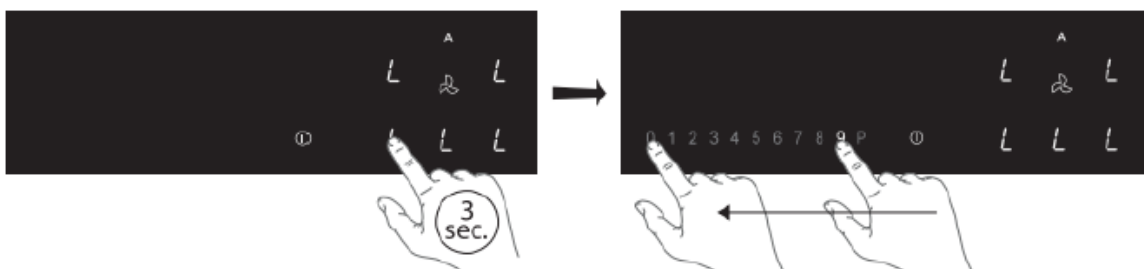
3. Laat de toets los en schuif van 0 naar 9 over de schuifregelaar
a. Alle display's tonen het symbool 'L'



De kookplaat is nu vergrendeld. Onbedoeld inschakelen van het toestel wordt hiermee voorkomen. Na 20 seconden wordt de kookplaat automatisch uitgeschakeld.

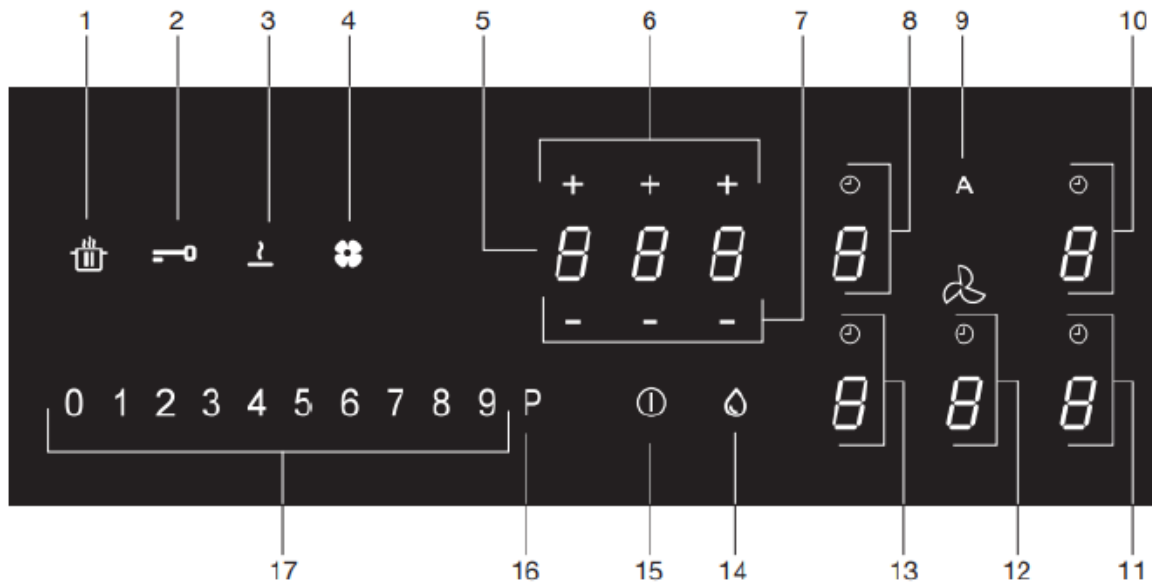
Om het kinderslot uit te schakelen, moeten de beschreven stappen binnen 10 seconden worden uitgevoerd.

1. Schakel de kookplaat in.
2. Raak een willekeurige kookzone toets 3 seconden aan.
3. Laat de toets los en schuif van 9 naar 0 over de schuifregelaar.
a. Het symbool 'L' verdwijnt in alle displays; het kinderslot is nu gedeactiveerd.





ATAAG Induktionskochfeld



1. Pausentaste
2. Sperrtaste
3. Warmhaltetaste
4. Geruchsfiltersymbol
5. Timeranzeige
6. Plus-Taste Timer
7. Minus-Taste Timer
8. Kochzonentaste hinten links (Kochzonenanzeige) und Timersymbol
9. Taste „Automatische Absaugmodi“
 - Wenn eine Kochzone gewählt und eine Leistungsstufe (<2) eingestellt wird, schaltet sich die Absaugeinheit automatisch mit der erforderlichen Absauggeschwindigkeit ein. Standardmäßig ist der Automatikmodus aktiv.
10. Kochzonentaste hinten rechts (Kochzonenanzeige) und Timersymbol
11. Kochzonentaste vorne rechts (Kochzonenanzeige) und Timersymbol
12. Absaugtaste (Absaugeinheit-Anzeige) und Timersymbol
13. Kochzonentaste vorne links (Kochzonenanzeige) und Timersymbol
14. Fettfiltersymbol
15. Ein-/Ausschalt-Taste
16. Boost-Taste
17. Schieberegler (von Stufe 0 bis Stufe 9) für:
 - Das Einstellen eines Wertes

Kochen starten

1. Berühren Sie die Ein-/Ausschalt-Taste, bis Sie ein akustisches Signal hören.
 - Das Display leuchtet auf; das Induktionskochfeld befindet sich im Standby-Modus.
 - Die Kochzonen und die Absaugeinheit haben die Leistungsstufe Null.

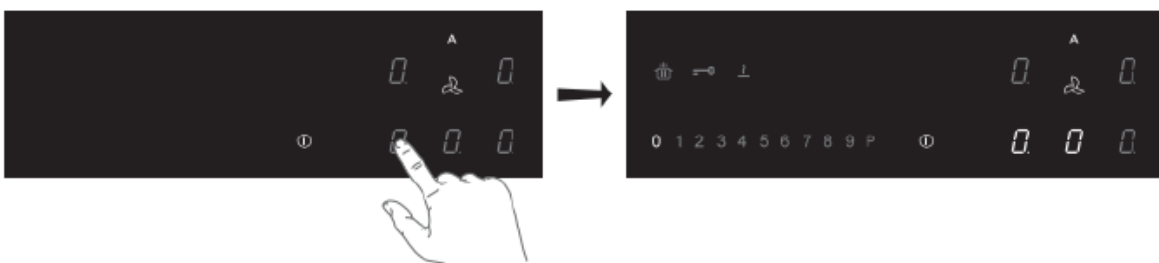


Wenn das Kochfeld 20 Sekunden lang nicht verwendet wird, schaltet es sich automatisch aus.

2. Stellen Sie eine geeignete Pfanne auf eine Kochzone.
 - Die Kochzone erkennt die Pfanne automatisch; die Anzeige dieser Kochzone leuchtet heller und der Punkt hört auf zu blinken.

Solange der Punkt nicht blinkt, ist die Kochzone ausgewählt und die Leistungsstufe kann eingestellt werden.

3. Wenn die Reaktionszeit abgelaufen ist oder während des Kochens, aktivieren Sie die Kochzone, indem Sie das Display der gewünschten Kochzone manuell auswählen.



4. Stellen Sie innerhalb von 10 Sekunden die Leistung ein, indem Sie den Schieberegler berühren.
 - Die Kochzone startet mit der eingestellten Stufe.
 - Die Absaugeinheit schaltet sich automatisch auf Stufe 3 ein. Die Absaugeinheit kann auf Stufe 1 und 2 manuell eingeschaltet werden.
 - Die Absaugeinheit schaltet sich automatisch mit der erforderlichen Absauggeschwindigkeit ein. Der Automatikmodus ist standardmäßig „aktiv“.
 - Stellen Sie eine höhere oder niedrigere Stufe mit dem Schieberegler ein.
 - Berühren Sie die Taste „Automatischer Absaugmodus“, um den Automatikmodus zu deaktivieren. Die Absaugmodi können nun, falls gewünscht, manuell eingestellt werden.
 - Nach 10 Sekunden wird der Schieberegler deaktiviert und die Kochzeit-Anzeige wird ausgeblendet.

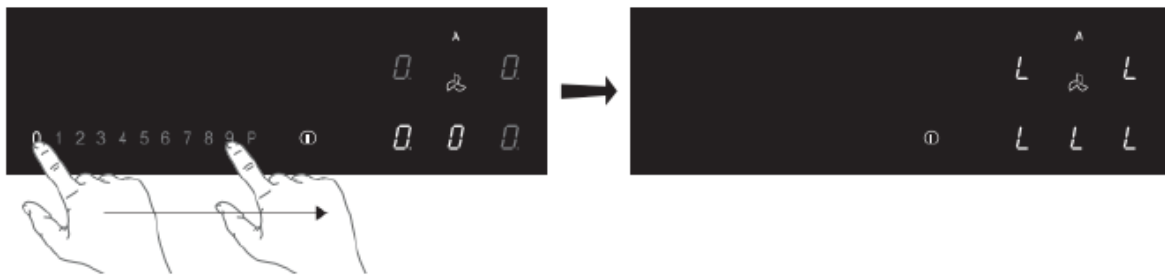
Kindersicherung ein- und ausschalten

Um die Kindersicherung zu aktivieren, müssen die folgenden Schritte innerhalb von 10 Sekunden ausgeführt werden:

1. Schalten Sie das Kochfeld ein.
2. Berühren Sie eine beliebige Kochzonentaste für 3 Sekunden.



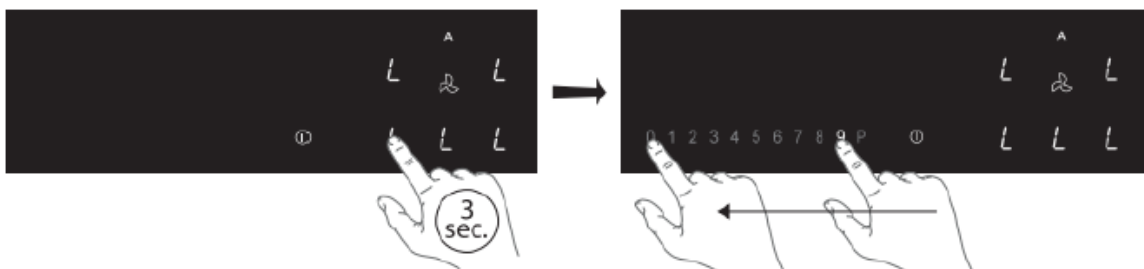
3. Lassen Sie die Taste los und schieben Sie von 0 auf 9 über den Schieberegler.
 - Alle Displays zeigen das Symbol „L“.



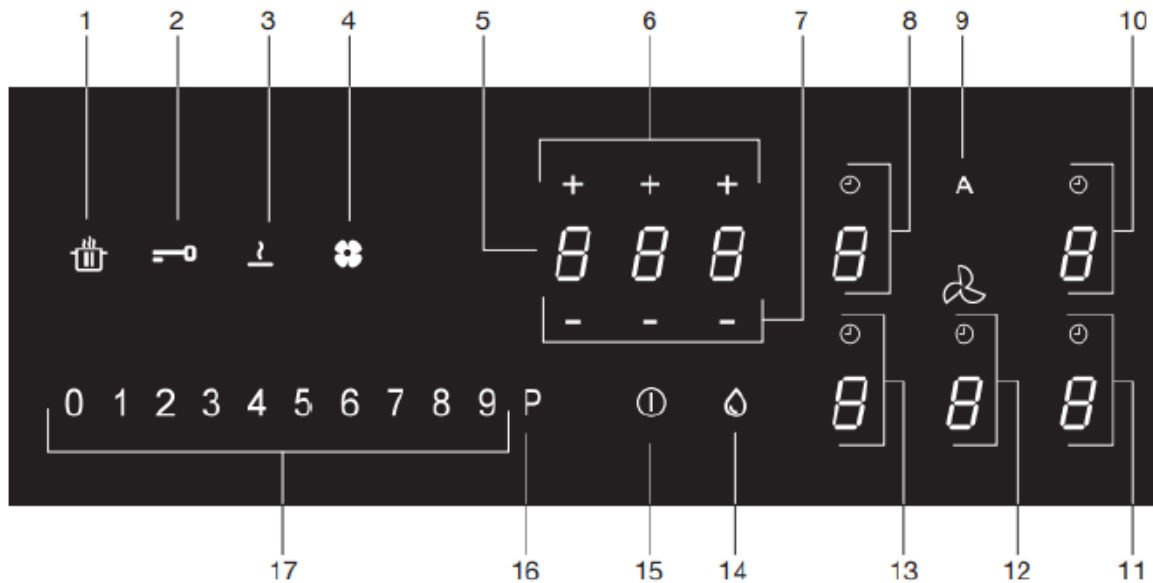
Das Kochfeld ist nun gesperrt. Ein unbeabsichtigtes Einschalten des Geräts wird so verhindert. Nach 20 Sekunden schaltet sich das Kochfeld automatisch aus.

Um die Kindersicherung zu deaktivieren, müssen die folgenden Schritte innerhalb von 10 Sekunden ausgeführt werden:

1. Schalten Sie das Kochfeld ein.
2. Berühren Sie eine beliebige Kochzonentaste für 3 Sekunden.
3. Lassen Sie die Taste los und schieben Sie von 9 auf 0 über den Schieberegler.
 - Das Symbol „L“ verschwindet in allen Displays; die Kindersicherung ist nun deaktiviert.



ATAG Induction Cooktop



1. Pause Button
2. Lock Button
3. Keep Warm Button
4. Odor Filter Symbol
5. Timer Display
6. Plus Button (Timer Increase)
7. Minus Button (Timer Decrease)
8. Rear Left Cooking Zone Button (Cooking Zone Display) and Timer Symbol
9. Automatic Extraction Mode Button
 - *When a cooking zone is selected and a power level (<2) is set, the extraction unit automatically activates with the required extraction speed. The automatic mode is enabled by default.*
10. Rear Right Cooking Zone Button (Cooking Zone Display) and Timer Symbol
11. Front Right Cooking Zone Button (Cooking Zone Display) and Timer Symbol
12. Extraction Button (Extraction Unit Display) and Timer Symbol
13. Front Left Cooking Zone Button (Cooking Zone Display) and Timer Symbol
14. Grease Filter Symbol
15. On/Off Button
16. Boost Button
17. Slider (Levels 0-9) for:
 - *Adjusting a value*

Starting Cooking

1. Touch the On/Off button until you hear a sound signal.
 - The display lights up; the induction cooktop is now in standby mode.
 - The cooking zones and the extraction unit are set to power level zero.

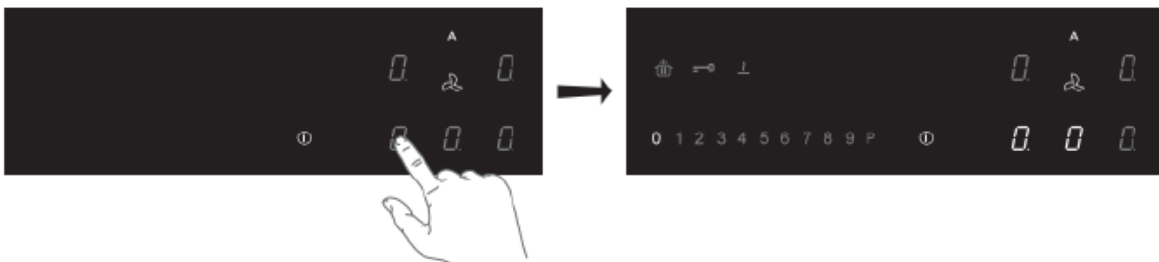


If the cooktop is not used for 20 seconds, it will automatically switch off.

2. Place a suitable pan on a cooking zone.
 - The cooking zone automatically detects the pan; the display for that zone will brighten, and the dot will stop blinking.

As long as the dot is not blinking, the cooking zone is selected, and the power level can be set.

3. If the response time has elapsed or during cooking, activate the cooking zone by manually selecting the display of the desired zone.



4. Set the power level within 10 seconds by touching the slider.
 - The cooking zone will start at the selected level.
 - The extraction unit will automatically turn on at level 3. It can be manually turned on at levels 1 and 2.
 - The extraction unit will adjust automatically to the required extraction speed. The automatic mode is enabled by default.
 - Adjust the power level using the slider.
 - Touch the "Automatic Extraction Mode" button to disable automatic mode. The extraction settings can now be manually adjusted if desired.
 - After 10 seconds, the slider will be disabled, and the cooking duration timer will be hidden.

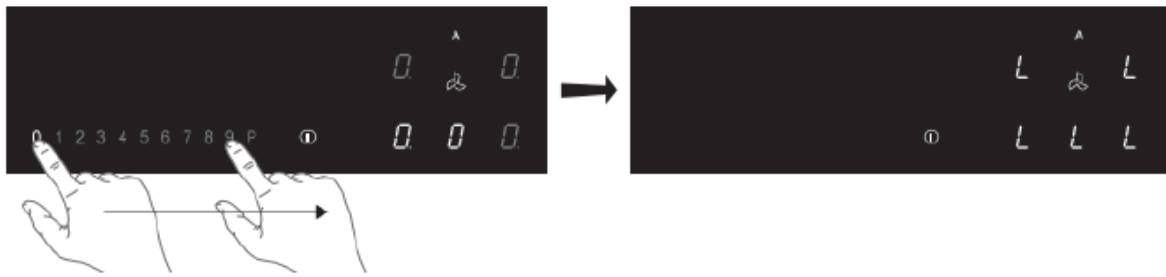
Activating and Deactivating the Child Lock

To activate the child lock, the following steps must be completed within 10 seconds:

1. Turn on the cooktop.
2. Touch any cooking zone button for 3 seconds.



3. Release the button and slide from 0 to 9 on the slider.
 - All displays will show the symbol "L".



The cooktop is now locked, preventing accidental activation of the appliance. After 20 seconds, the cooktop will automatically turn off.

To deactivate the child lock, the following steps must be completed within 10 seconds:

1. Turn on the cooktop.
2. Touch any cooking zone button for 3 seconds.
3. Release the button and slide from 9 to 0 on the slider.
 - The symbol "L" will disappear from all displays; the child lock is now deactivated.

